

Налоговые данные в оценках распределения доходов населения

Кузин С.С., АО «Тринити Солюшнс», к.т.н.

XXVI Апрельская международная научная конференция имени Е.Г. Ясина, 14-17 апреля 2026

Задача оценки распределения доходов населения

- Оценивание распределения доходов населения и уровня доходного неравенства является важной задачей мониторинга состояния общества
- Главными источниками информации о доходах населения являются выборочные обследования домашних хозяйств и данные из административных источников, главным образом налоговые данные
- Известные подходы к оценкам распределения доходов предполагают применение различных вариантов объединения информации о распределении и суммарной величине доходов из разных источников данных с использованием параметрических и непараметрических методов
- Дополнение информации о доходах по результатам выборочных обследований налоговыми данными позволяет решать проблемы недостаточной представленности высокодоходных групп населения в обследованиях

Источники данных о доходах населения

Данные выборочного обследования доходов

- Преимущества
 - Репрезентативность относительно всего населения
 - Регистрация широкого спектра источников доходов, в том числе не облагаемых налогами
 - Достаточно надежные оценки в области низких и средних доходов
 - Наблюдение лиц в составе домашних хозяйств
- Ограничения
 - Относительно небольшие объемы выборки
 - Недостаточная представленность высокодоходных слоев населения и информации об их доходах

Налоговые данные

- Преимущества
 - Генеральная совокупность налогоплательщиков
 - Полная информация обо всех налогооблагаемых доходах, независимо от их размера
- Ограничения
 - Не включают доходы, не облагаемые налогом, вследствие чего плохо отражают реальные доходы населения в нижней части распределения
 - Статистической единицей является персона, налогоплательщик, а не семья или домашнее хозяйство

Данные Системы национальных счетов (СНС)

- Преимущества
 - Полные данные, гармонизированные на национальном уровне
- Ограничения
 - Агрегированные показатели, отсутствует информация о распределении доходов

Комбинирование данных о доходах из выборных обследований с налоговыми данными

- Перевзвешивание данных выборочного обследования с использованием информации о распределении доходов на основе налоговых данных. Веса наблюдений в обследовании изменяются таким образом, чтобы распределение доходов в обследовании соответствовало распределению в налоговых данных.
- Замена эмпирических данных о доходах в области высоких значений в выборочном обследовании на оценки величины дохода по налоговым данным
 - Замена значений в области высоких доходов на распределение Парето или другое с оценкой его параметров по налоговым данным в области высоких доходов
 - Непосредственная замена значений дохода в высокодоходных группах респондентов обследования на средние значения дохода в соответствующих группах налогоплательщиков
- Сочетание перевзвешивания и замены значений

Действующая официальная методика оценки распределения доходов населения России

- Источники данных о доходах
 - Выборочное наблюдение доходов населения и участия в социальных программах (ВНДН)
 - Макроэкономический показатель доходов домашних хозяйств из Системы национальных счетов (СНС) – не содержит информации о распределении доходов, только суммарный доход и рассчитываемый по суммарному доходу и среднегодовой численности населения среднедушевой доход
- Методика
 - Оценка моды совокупного среднедушевого дохода по данным ВНДН. Используется не эмпирическая оценка моды по микроданным обследования, а ее расчет для логнормального распределения через среднее значение и дисперсию логарифма дохода в ВНДН.
 - Оценка среднего душевого дохода по макроэкономическому показателю доходов домашних хозяйств из СНС
 - Расчет параметров логнормального распределения (среднего значения и дисперсии логарифма доходов). Дисперсия логарифма дохода рассчитывается через логарифм отношения среднего дохода из СНС к значению моды из ВНДН
 - Получение оценок доходного неравенства по логнормальному распределению с полученными параметрами.

Комментарии к оценкам доходного неравенства населения по действующей официальной методике

- Методика опирается на два показателя: оценка модального значения дохода из обследования и средний доход по макроэкономическому показателю доходов домашних хозяйств. Ни один из этих показателей не представляет характеристику разброса доходов. А предположение о том, что истинный разброс доходов хорошо характеризует их отношение, на основе которого рассчитывается дисперсия целевого логнормального закона распределения, на наш взгляд, не имеет под собой достаточных оснований.
- Например, если в результате принятия каких-либо мер происходит перераспределение доходов от верхних по доходам децилей населения в нижние децили, то это, очевидно, приводит к уменьшению доходного неравенства. В то же время средний и модальный доходы не меняют своих значений. Оценка коэффициента Джини в соответствии с методикой является функцией отношения среднего значения дохода из СНС к модальному значению дохода из ВНДН.
- Данные из административных источников используются только в виде макроэкономического показателя суммарных доходов домашних хозяйств. Информация о распределении доходов на основе административных источников не используется.
- Обследование ВНДН представляет собой хороший источник данных о распределении доходов в области низких и средних значений. Эта информация также не используется в полной мере, единственной используемой характеристикой доходов из эмпирических данных ВНДН является оценка модального значения дохода.

Использование налоговых данных в оценках распределения доходов населения России

- Источники данных
 - Микроданные ВНДН по доходам лиц и домашних хозяйств
 - Данные ФНС по процентильным группам по категориям доходов от (1) наемной занятости, (2) самозанятости и (3) собственности
- Методика
 - Объединение эмпирических данных обследования Росстата (ВНДН) и налоговых данных путем замены данных правого хвоста распределения доходов в обследовании на оценки доходов по налоговым данным, более адекватно отражающие доходы богатой части населения.
 - Выполняется корректировка микроданных ВНДН по всем компонентам доходов из налоговых данных.
 - По результатам корректировки по компонентам индивидуальных доходов рассчитываются скорректированные доходы домашних хозяйств и среднедушевые доходы
 - Результатом являются микроданные ВНДН со среднедушевыми доходами, скорректированными по налоговым данным

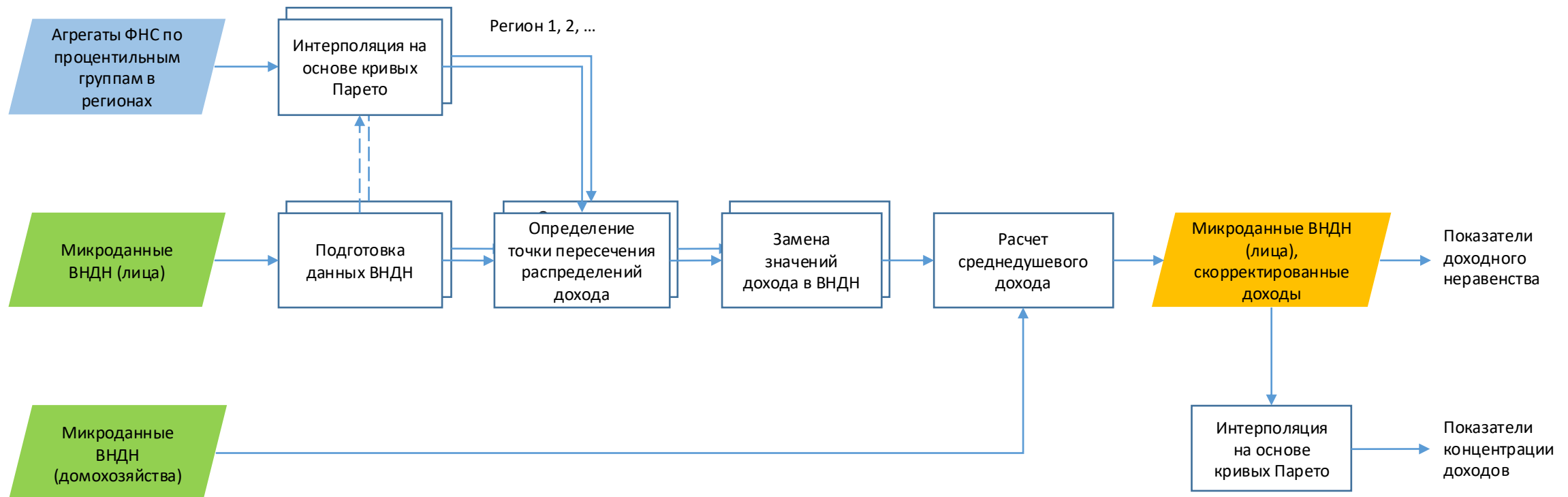
Кузин С.С., Суринов А.Е. Оценка доходного неравенства населения России (на основе объединения данных выборочных обследований доходов населения и налоговой статистики)

// Вопросы экономики. 2025. № 3. С. 97-114. <https://doi.org/10.32609/0042-8736-2025-3-97-114>

Кузин С.С., Суринов А.Е. Национальные и региональные оценки доходного неравенства с использованием налоговой статистики // Экономическая политика. 2026. № 1. С. 32-57.

<https://doi.org/10.32609/0042-8736-2025-3-97-114>

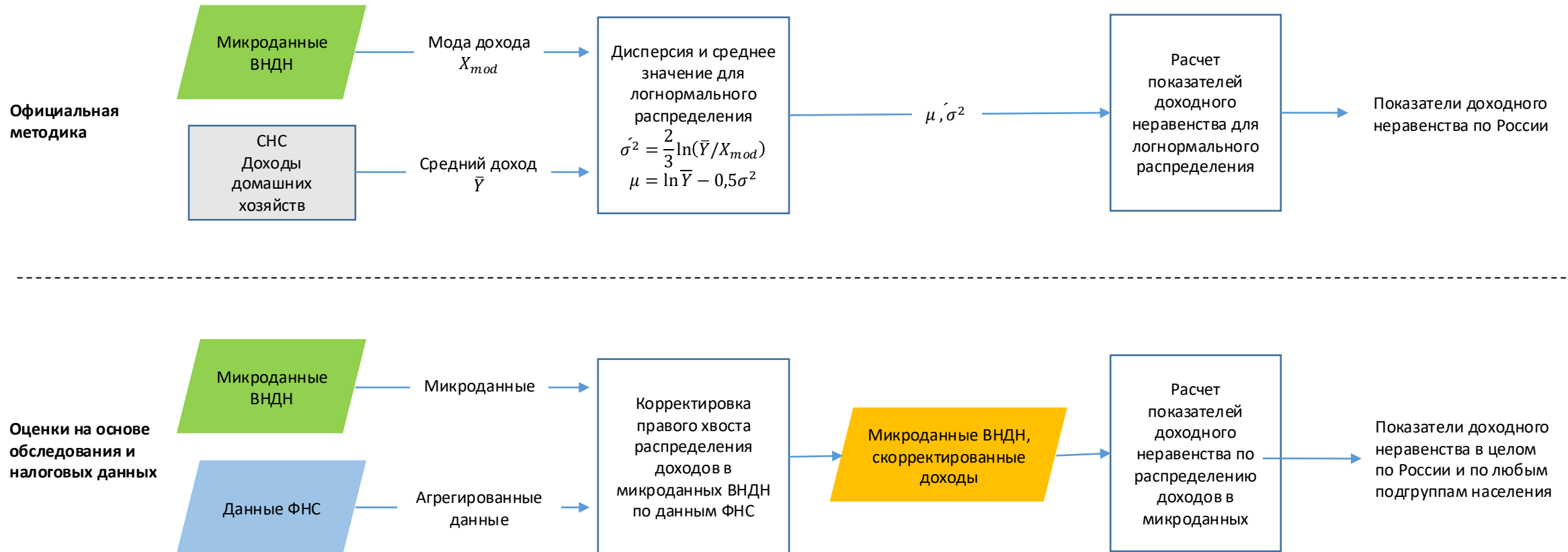
Схема корректировки доходов в микроданных обследования по данным ФНС в области высоких доходов



Налоговые данные улучшают ситуацию с малыми выборками в ТОП-группах по доходам

- В большинстве регионов расчетный размер верхних процентильных групп по доходам, исходя из размеров выборки, достаточен для получения оценок по этим группам. Однако, большой разброс величины весовых коэффициентов в ВНДН, а также их значительная корреляция с величиной доходов обуславливает предельно малые размеры этих групп, часто состоящие буквально из единиц респондентов.
- Например, в данных ВНДН за 2022 г. (общая выборка 60 тыс. домашних хозяйств, 123 тысячи человек) размер выборки в однопроцентной группе с максимальными доходами в Москве с учетом взвешивания составляет 8 человек, а в Нижегородской области – 2 человека. Малочисленность выборки в области высоких доходов является следствием, главным образом, не малого размера региональной выборки, а сильной корреляции коэффициентов взвешивания, применяемых для распространения результатов на генеральную совокупность населения России, с величиной дохода.
- С другой стороны, выполняя замену доходов в этих группах на доходы из налоговых данных, мы используем средний доход в группах 75 тыс. налогоплательщиков в Москве и из 36 тыс. в Нижегородской области. Таким образом мы заменяем ненадежные оценки дохода в высокодоходных процентильных группах в обследовании на надежные налоговые данные.

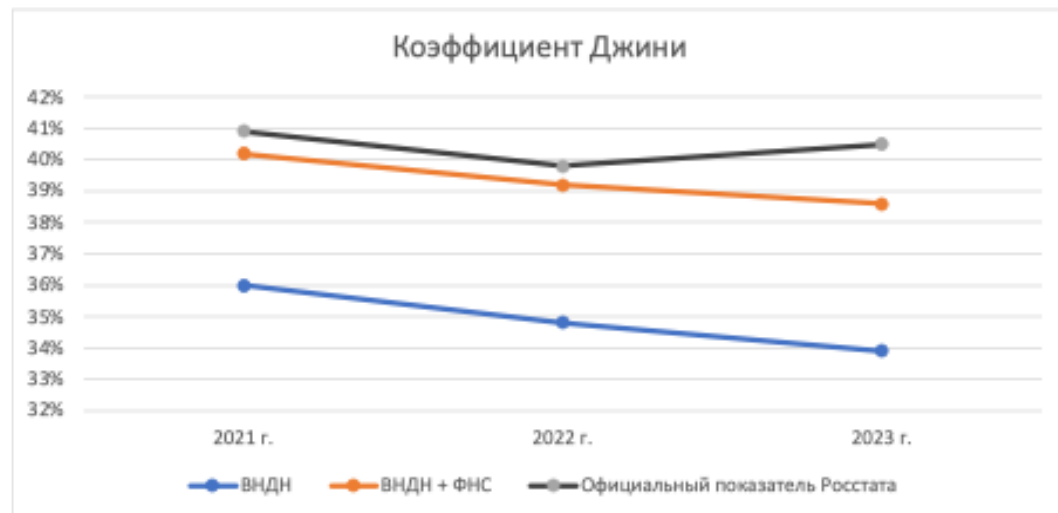
Процессы оценивания распределения доходов населения: официальная методика и подход с использованием данных обследования и ФНС



Данные для расчетов

- Выборочное наблюдение доходов населения и участия в социальных программах (ВНДН)
 - Обследование проводится ежегодно с 2016 года во всех субъектах Российской Федерации с охватом 60 тысяч домашних хозяйств (один раз в три года – 160 тысяч домашних хозяйств).
 - Статистическими единицами являются домашние хозяйства и члены домашних хозяйств.
 - В расчетах используются файлы микроданных ВНДН за 2021-2023 гг. по лицам и домашним хозяйствам
- Данные Федеральной налоговой службы (ФНС) по трудовым денежным доходам основаны на сведениях из деклараций о доходах физических лиц, облагаемых налогами:
 - Статистической единицей является лицо – налогоплательщик
 - Средние значения дохода по 1-процентным группам получателей доходов в категориях
 - наемная занятость
 - самозанятость
 - собственность

Сравнение оценок доходного неравенства: (1) эмпирические оценки ВНДН, (2) ВНДН и налоговые данные, (3) официальные оценки Росстата

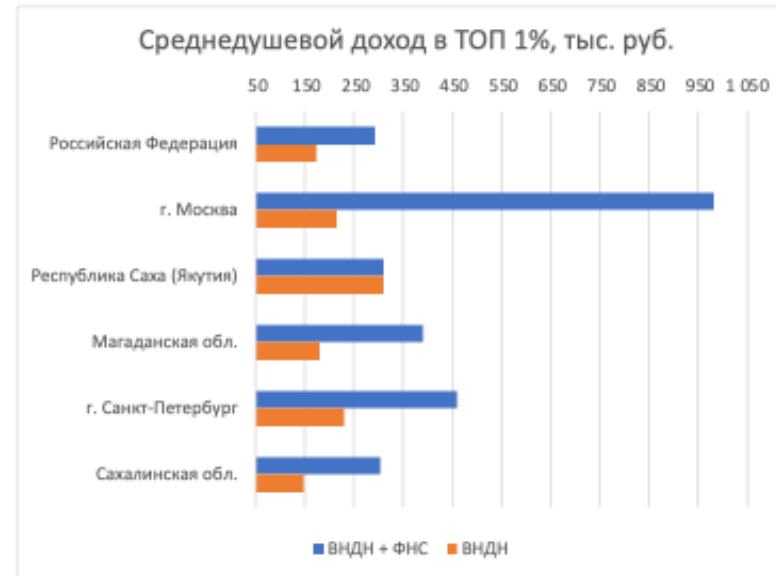
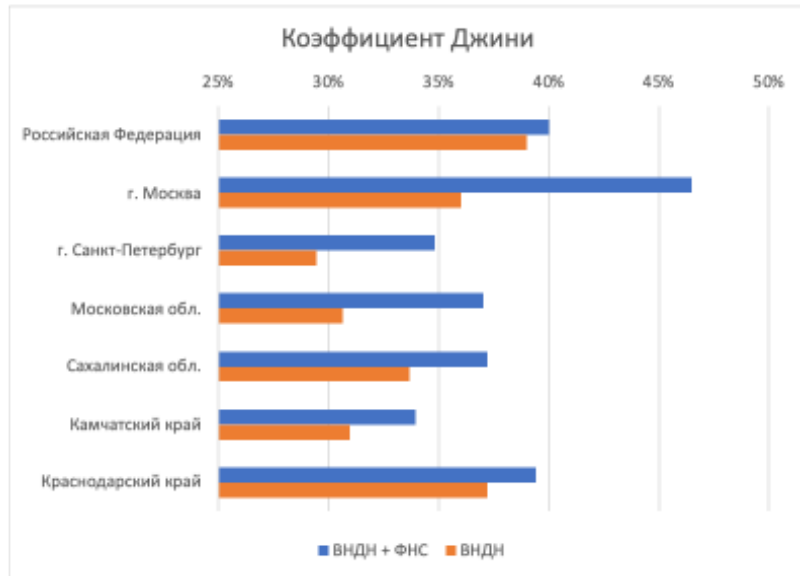


Коэффициент Джини	2021 г.	2022 г.	2023 г.
ВНДН	36,0%	34,8%	33,9%
ВНДН + ФНС	40,2%	39,2%	38,6%
Официальный показатель Росстата	40,9%	39,8%	40,5%

Использование данных ФНС по доходам вносит существенную корректировку в показатели доходного неравенства. В то же время следует отметить, что эмпирические показатели неравенства по данным ВНДН и результат их корректировки по данным ФНС демонстрируют одинаковую динамику. Это говорит о том, что данные ВНДН, недостаточно охватывающие богатую часть населения, представляют корректную информацию об изменениях доходного неравенства. Корректировка правого хвоста распределения по налоговым данным увеличивают оценки неравенства, но не меняет тенденцию.

Показатель Росстата переходит к существенному росту в 2023 году вразрез с эмпирическими данными. Причина может заключаться в нечувствительности применяемого подхода на основе логнормальной модели ко многим видам изменений в распределении доходов. Например, увеличение размера доходов в группах населения с доходами ниже модального значения увеличивает средний доход, что при практически неизменном модальном значении интерпретируется моделью Росстата как рост доходного неравенства при его фактическом снижении.

Пример региональных оценок распределения доходов с использованием налоговых данных: коэффициент Джини и среднедушевой доход в ТОП 1%



- Корректировка по данным ФНС по регионам по всем компонентам доходов, данные 2021 г.
- Результаты корректировки в виде микроданных позволяют получать оценки распределения доходов не только в целом по России, но и по подгруппам населения, в данном случае по регионам
- При подготовке оценок распределения доходов по подгруппам населения необходимо учитывать размеры выборки обследования в подгруппах
- Для получения оценок средних доходов в верхнем процентиле по регионам применялась интерполяция распределения с использованием обобщенных кривых Парето, что позволило исключить влияние неточностей в размерах процентильных групп вследствие большой величины коэффициентов взвешивания.

Заключительные комментарии

- Использование объективных налоговых данных в дополнение к данным выборочного обследования доходов населения в области высоких доходов является перспективным и объективно необходимым шагом в направлении повышения качества оценок распределения доходов и доходного неравенства.
- Предложенный вариант использования данных ФНС учитывает уровень агрегирования предоставляемых данных и состав компонентов доходов. Использовались все основные компоненты данных о налогооблагаемых доходах: наемная занятость, самозанятость и собственность. Дальнейшее повышение качества оценок распределения доходов населения возможно за счет привлечения также данных о социальных выплатах и других доходах, не облагаемых налогами.
- Выполнено сравнение оценок распределения доходов с использованием данных ФНС в дополнение к данным выборочного обследования с оценками по официальной методике Росстата. Отсутствие использования в официальной методике информации о распределении доходов из других источников кроме выборочного обследования доходов, а также применение логнормального распределения во всем диапазоне доходов обуславливает нечувствительность этого инструмента ко многим вариантам фактических изменений в распределении доходов. Так, например, изменения в доходах населения в 2023 году в официальных оценках регистрируют рост доходного неравенства, тогда как эмпирические данные обследования и налоговые данные этого не подтверждают и сохраняют тенденцию к снижению.
- Результатом применения предложенной методики оценивания распределения доходов с использованием налоговых данных являются скорректированные микроданные обследования, что обеспечивает возможность получения оценок доходного неравенства не только для населения России, но и по регионам и другим группам населения.

Благодарим за внимание